

WELL

シャープ健康保険組合

Vol.52
2018.8



illustration/さか ちさと

Contents

2017年度 決算のお知らせ	2	かかりつけ薬局にしましょう	7
健診のご案内	4	70歳以上の方へ(法改正のご案内)	
数字でみる生活習慣病 脂質異常症	6	8月から法定の自己負担限度額が変わります	8

健康保険組合への各種届出用紙がホームページからダウンロードできます。郵送料の削減にご協力ください。

<http://kenpo.sharp.co.jp/>

2017年度

決算のお知らせ

2017年度収支決算が、去る7月の組合会において可決・承認されましたので、その概要をお知らせします。

健康保険

基礎数値

▶健康保険料率

項目	決算数値	前年比
保険料率 (調整保険料含む)	9.9%	±0
事業主	6.013%	±0
被保険者	3.887%	±0

▶平均加入者数

項目	被保険者	被扶養者	前年比
従業員	21,811人	▲1,031人	
	27,124人	▲2,103人	
特退(OB)	2,281人	▲545人	
	2,150人	▲569人	

▶平均標準報酬月額

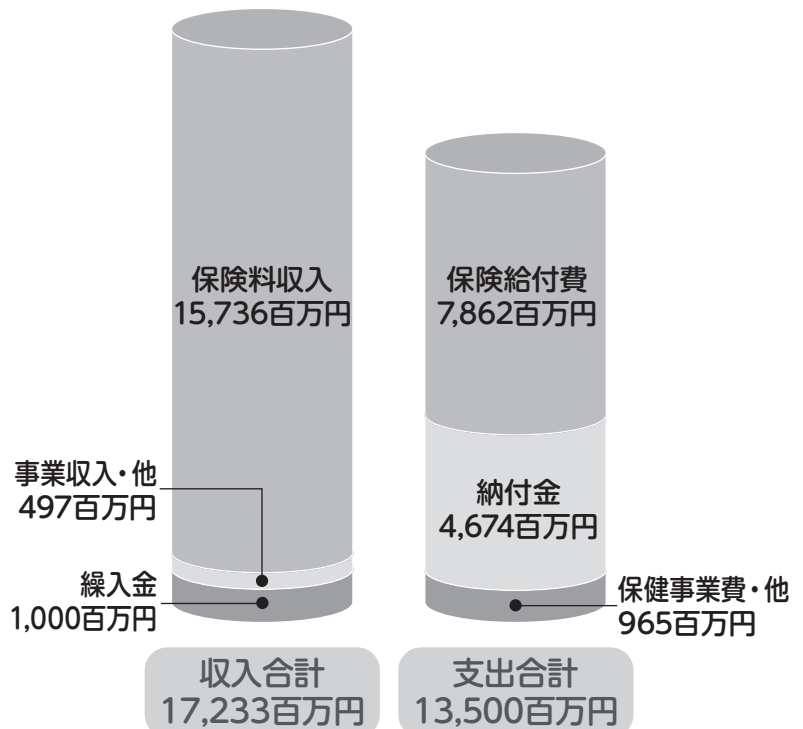
項目	決算数値	前年比
従業員	450,698円	+8,284円
特退(OB)	298,144円	+20,050円

▶健康保険決算のあらまし

[全体]

▶一般勘定(全体)収支

単年度収支差引額 +2,732百万円



2017年度 決算のポイント

▶健康保険組合を取り巻く状況

高齢化の進展や医療技術の向上などにより、高齢者医療費は年々増加の一途をたどっています。政府は増加する社会保障費抑制の手段として、高額療養費の見直しや後期高齢者支援金と介護納付金の総報酬割を導入し、国庫負担を現役世代に肩代わりさせる制度改革などにより歳出を圧縮しました。

健保連発表の2018年度健保組合予算早期集計結果の概要によりますと、全国健保の6割超が赤字予算を編成し、赤字額は1,381億円となりました。高齢者医療制度への納付金が保険料収入に占める割合は平均43.1%に達し、高齢者医療制度への過重な納付金や不

合理的な制度改革による財政悪化により、健保組合は大変厳しい状況にあります。

▶決算概要

2017年度収支決算は、全国健保平均「9.2%」より高い保険料率「9.9%」を据え置くとともに、特退における標準報酬月額を28万円から30万円に引き上げ、安定した健保財政運営に努めながら、医療費抑制のために必要な事業を中心に、効果的・効率的な保健事業施策に絞り実施した。

収入面では、賞与支給月数増加等により保険料収入が予算比増となり、その他収入等と準備金繰入を合わ

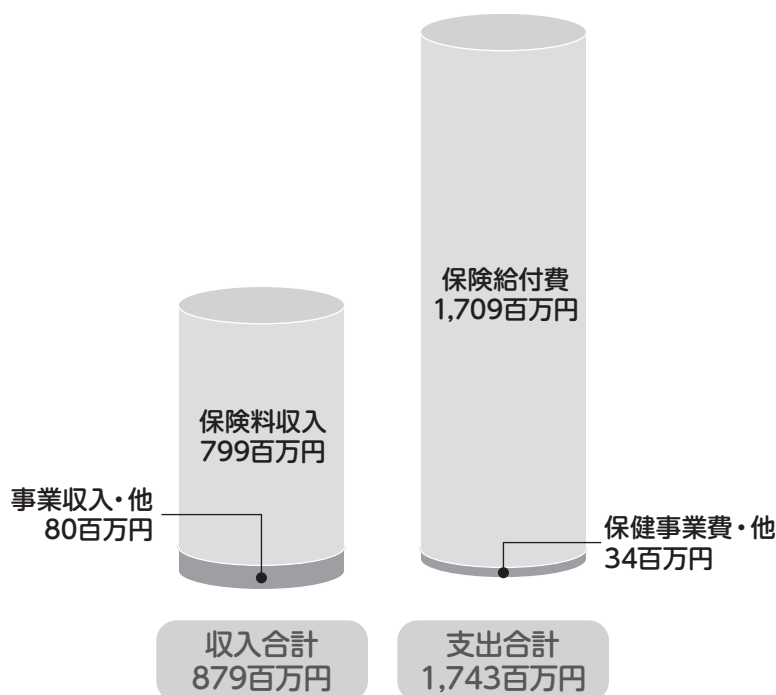
2017年度決算は、全国健保(平均9.2%)より高い保険料率(9.9%)を据え置くとともに、会社経営状況の改善による収入増加もあり、繰入金を除く単年度収支差では6億4百万円の計画に対し27億32百万円の決算となりました。



[再掲]

▶特退(OB)収支

単年度収支差引額 ▲865百万円



介護保険

基礎数値

項目	決算数値	前年比
被保険者数 (介護保険料負担者数)	16,029人	▲214人
平均標準報酬月額	488,400円	+7,627円
介護保険料率	1.45%	0.0%
事業主	0.725%	0.0%
被保険者	0.725%	0.0%

2017年度決算額

単年度収支差引額 +217百万円

介護勘定収支

	科目	決算額(百万円)
収入	介護保険収入	1,803
	繰入金	100
	国庫補助金受入	20
	合計	1,923
支出	介護納付金	1,606
	介護保険料還付金	0
	合計	1,606

せた収入額は、172億33百万円(予算比111.4%)となりました。

支出面では、保険給付費が予算比減となり、高齢者医療費への納付金は厚労省からの通知に基づき納付しました。保健事業費他と合わせた支出額は135億円(予算比87.2%)となりました。

これらの結果、収支差引額37億32百万円の決算残金を生じ、繰入金を除く単年度収支差は27億32百万円の決算となりました。なお、決算残金は、財政調整事業繰越金299千円を除き、法定準備金へ積み立てます。

当組合におきましては、引き続き被保険者、被扶養者のための健康づくりや疾病予防事業などの推進という保険者機能を発揮して、医療費の抑制に努めてまいります。

みなさまにおかれましては、健康管理への関心を高められ、当組合が実施する「健診事業」や「ジェネリック医薬品の使用促進」などに積極的に参加されるとともに、安易な受診やはしご受診、時間外受診などは避けるなど、医療費の削減にご協力くださいますよう、よろしくお願いいたします。



まだ健診を受診されていない方は、

希望の会場、日時を選べる

対象 40歳以上の被扶養者(ご家族) | 任意継続被保険者(本人) | 特例退職被保険者(本人)

今年度から健診予約代行機関「ベネフィットワン・ヘルスケア」のサービスをご利用いただけるようになり、多くの方にご好評をいただいております。

ベネフィットワン・ヘルスケアの健診のご紹介

健診を受診する施設により型式が異なります。

①巡回型健診 (公民館やホテル等の公共施設と健診バスで行う健診)

受診できる健診

特定健診

生活習慣病健診

②施設型健診 (病院や健診機関での健診)

受診できる健診

特定健診

生活習慣病健診

人間ドック

今回は、お問い合わせの多かった **巡回型健診** についてご紹介します。

【受診できる健診】

特定健診

生活習慣病についての健康状態を把握したい方にお勧めです!

費用▶▶▶自己負担なし

生活習慣病健診

生活習慣病に加え、血液検査の充実や大腸がん検診(便潜血)、肺がん検診(胸部X線)が含まれています。

費用▶▶▶1,000円

※追加希望で、乳がん・子宮頸がん・前立腺がん検査を自己負担なしで受けられます。

※詳細については、お送りしています「2018年度 健診ガイドブック(P4)」でご確認ください。

【お申し込み先】(株)ベネフィットワン・ヘルスケア 健診予約受付センター

TEL ▶▶▶ 0800-9199-029(フリーコール)

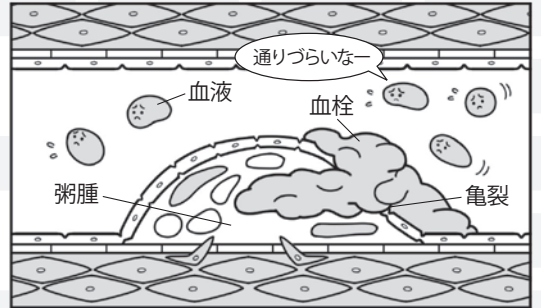
WEB ▶▶▶ <https://kenshin.happylth.com/sharp/>



脂質異常症

どんな病気？

血液中の脂質の濃度を表す数値が、異常値を示す病気です。血液中の脂質のうち、おもに下の3種類の数値により判断されます。通常、脂質異常症になっても自覚症状はありません。しかし、血液中に脂質が多い状態が続くと、血管壁に余分な脂が付着して、粥腫という塊（プラーク）がつくられます。プラークは破れやすく、破れた亀裂を修復するために血栓ができると血管壁が分厚くなり、動脈硬化につながります。動脈硬化が進行すると、脳や心臓で血液の流れが悪くなり、脳梗塞や心筋梗塞を引き起こしかねません。



●脂質異常症から動脈硬化になってしまった血管のイメージ



★HDLコレステロール
いわゆる善玉コレステロール

★LDLコレステロール
いわゆる悪玉コレステロール



★中性脂肪
トリグリセライド



この検査数値がアブナイ！

★LDLコレステロール いわゆる悪玉コレステロール

高いとアブナイ！

保健指導判定値…
120mg/dL以上

保健指導を受けましょう



受診勧奨判定値…
140mg/dL以上

お医者さんにかかりましょう

★中性脂肪 トリグリセライド

高いとアブナイ！

保健指導判定値…
150mg/dL以上

保健指導を受けましょう



受診勧奨判定値…
300mg/dL以上

お医者さんにかかりましょう

★HDLコレステロール いわゆる善玉コレステロール

低いとアブナイ！

保健指導判定値…
39mg/dL以下

保健指導を受けましょう



受診勧奨判定値…
34mg/dL以下

お医者さんにかかりましょう

※平成30年度特定健診より、中性脂肪400mg/dL以上や食後採血の場合には、LDLコレステロールに代わりnon-HDLコレステロールの判定値を用いることも可能となりました。

non-HDLコレステロール

non-HDLコレステロールとは…

総コレステロール値から、HDLコレステロール値を引いた値のこと。

高いとアブナイ！

保健指導判定値…
150mg/dL以上

保健指導を受けましょう

受診勧奨判定値…
170mg/dL以上

お医者さんにかかりましょう

特定健診で、このような検査数値となったら要注意です。
受診結果に従い、**保健指導**や**医療機関**を受診するようにしましょう。

相談できる!アドバイスもしてくれる!

かかりつけ薬局にしましょう

ふだんからなんでも相談でき、顔なじみの薬剤師がいる「かかりつけ薬局」を決めておきましょう。

複数の医療機関からいろいろな作用をもった薬を処方されて服用している場合は、飲み合わせに気をつける必要があります。それらを総合的に判断してアドバイスをしてくれるのが「かかりつけ薬剤師」です。

また、ジェネリック医薬品への切り替えについても積極的に相談してみましょう。



健康サポート薬局の制度がスタートしています



厚生労働省基準適合
健康サポート薬局

健康サポート薬局とは、厚生労働大臣が定める一定基準を満たしている薬局として、「かかりつけ薬局・かかりつけ薬剤師」に加えて、市販薬や健康食品に関すること、介護・食事・栄養に関することまで相談できる薬局のことをいいます(2018年4月27日時点で923薬局)。厚生労働省は2017年度から「患者のための薬局ビジョン」の実現に向けて、健康サポート薬局の拡充に力を入れています。

健康サポート薬局の多くは、左のロゴマークを表示していますので、「かかりつけ薬局」選びの参考にしてください



ジェネリック医薬品はオーソライズド・ジェネリック(AG)がおすすめ

ジェネリック医薬品とは、新薬と同じ有効成分で品質・効き目・安全性が同等な薬ですが、開発費が少なく済むため低価格になっています。

なかでも、オーソライズド・ジェネリック(AG)は、新薬メーカーの系列会社が主成分・添加物・製造方法まで同じにして製造販売するジェネリック医薬品なのでおすすめです。



ジェネリック医薬品を希望するときは



医師や薬剤師に伝えにくいときは、受付で「ジェネリック医薬品お願いシール」を貼った診察券や保険証などを提示しましょう。ジェネリック医薬品を短期間分だけ試してみる分割調剤もできます。かかりつけ薬局に相談してみましょう。

70歳以上の方へ(法改正のご案内)

8月から法定の自己負担限度額が変わります

70歳以上の方が病院で高額な医療費を支払う場合、法定で定められた額が上限となりますが、この上限額が2018年8月から改正されます。各自の負担割合は保険証に記載されていますが、3割負担の場合は以下の点にご注意ください。

〈注意事項〉

法改正前は、70歳以上で3割負担であればこの上限額は一定の額でしたが、法改正後は3つの区分に分けられ、金額が引き上げられます。これにより、法改正後に高額な医療費が発生した場合、病院が受診された方にどの区分の上限額を適用すればよいか分からない状況となりますが、事前に健康保険組合に「限度額適用認定証」の発行申請をしていただき、支払窓口にて提示していただくことで、受診者各自の上限額が適用されます。

- 1. 対象者 70歳以上で3割負担の方(ご自身の負担割合は健康保険証に記載されています)
*1~2割負担の方は、窓口負担の上限額が一定のため、事前手続きは不要です

- 2. 法改正前後の窓口負担上限額 <>は直近12カ月間に同じ世帯で3カ月以上高額療養費に該当した場合の4カ月日以降の金額です。
 (2018年7月診療分まで) (2018年8月診療分から)

	区 分		自己負担限度額 (世帯ごと)			区 分	自己負担限度額 (世帯ごと)		
		外来(個人ごと)					外来(個人ごと)		
3割負担	現役並み	標準報酬月額 28万円以上	57,600円	80,100円 + (医療費-267,000円) × 1% <44,400円>	引き上げ	Ⅲ標準報酬月額 83万円以上	252,600円+(医療費-842,000円)×1% <140,100円>	★	
				Ⅱ標準報酬月額 53万~79万円		167,400円+(医療費-558,000円)×1% <93,000円>			
1割または2割負担	低所得	I住民税 非課税 (所得が一定以下)	8,000円	15,000円	引き上げ	I標準報酬月額 28万~50万円	80,100円+(医療費-267,000円)×1% <44,400円>	★	
				24,600円		標準報酬月額 26万円以下	18,000円 年間上限 (14万4,000円)	57,600円 <44,400円>	
				24,600円		住民税 非課税	8,000円	24,600円	
	一般	II住民税 非課税	14,000円 年間上限 (14万4,000円)	57,600円 <44,400円>		住民税 非課税 (所得が一定以下)	8,000円	15,000円	

★「限度額適用認定証」を病院に提示しなかったときの自己負担上限額

☆「限度額適用認定証」を病院に提示したときの自己負担上限額

■ 3. 最終的な自己負担額

シャープ健康保険組合には「付加給付制度」がありますので、最終的な自己負担額は25,000円となります。法改正後も「1カ月(暦月)ごと」「受診者ごと」「医療機関ごと」「入院・通院ごと」「診療科(医科・歯科など)ごと」に、25,000円以上かかった健康保険適用の医療費は、通常、受診月の3カ月後に給与または指定口座に振り込まれます。

■ 4. 事前手続きの流れ額

1 医療費負担が
高額になりそうなときは…

50万円?!
3割負担でも
15万円も支払うのか…

今日は医療費が
50万円ほど
かかりそうですよ

2 事前に健保組合に
認定証を申請してください

kenpo

3 窓口で提示すると、
支払いが自己負担限度額までに

8万円くらいで
済みそうよよかった

認定証があるので、
自己負担限度額まで
で大丈夫ですよ